



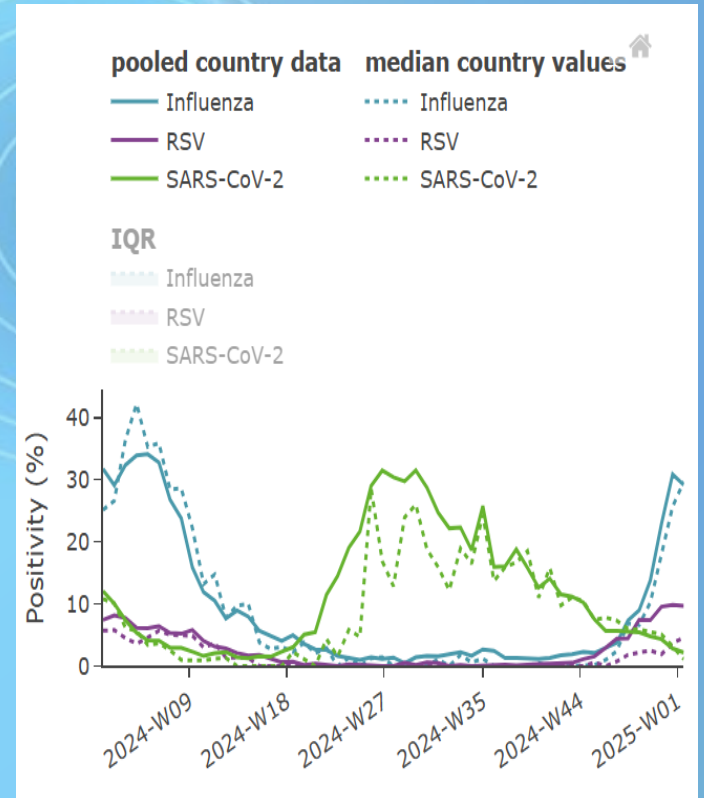
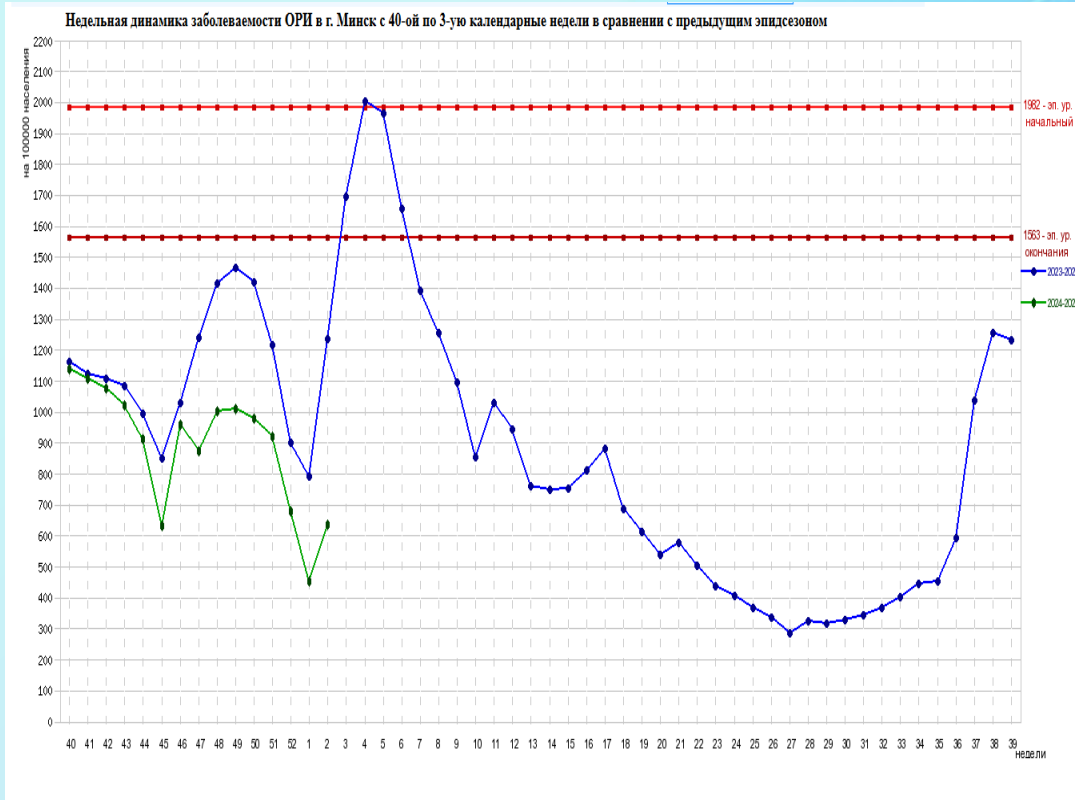
Государственное учреждение
«Минский городской центр гигиены
и эпидемиологии»

ОСТРЫЕ РЕСПИРАТОРНЫЕ ИНФЕКЦИИ И ГРИПП. ПРОФИЛАКТИКА.

2025 год

ДИНАМИКА ЗАБОЛЕВАЕМОСТИ ОРИ НАСЕЛЕНИЯ Г.МИНСКА В СЕЗОН 2024-2025

- ✓ **ОСТРЫЕ РЕСПИРАТОРНЫЕ ИНФЕКЦИИ (ОРИ)** – группа заболеваний
- ✓ вызывается множеством возбудителей,
- ✓ передается воздушно-капельным путем,
- ✓ характеризуется поражением дыхательной системы человека.



Ежегодно в общей структуре всех инфекционных заболеваний до **98%** составляют острые респираторные инфекции

ОСТРЫЕ РЕСПИРАТОРНЫЕ ИНФЕКЦИИ. АКТУАЛЬНОСТЬ

Клинические особенности	Тип вируса					
	грипп	парагрипп	респираторно-синцитиальный	аденовирус	риновирус	коронавирус
Путь передачи	Воздушно-капельный Контактно-бытовой	Воздушно-капельный	Воздушно-капельный	Воздушно-капельный Фекально-оральный	Воздушно-капельный Контактно-бытовой	Воздушно-капельный
Инкубационный период	До 3 дней	3–4 дня Иногда до 7 дней	3–7 дней	7–14 дней	2–3 дня	2–3 дня
Начало заболевания	Острое	Постепенное	Постепенное	Острое	Острое	Постепенное
Головная боль	Сильная	Слабая	Умеренная	Слабая	Редко	Редко
Повышение температуры тела	Высокая	Умеренная		Высокая длительная	Субфебрильная	Субфебрильная
Миалгия, арталгия	Выраженная	Отсутствует	Редко	Умеренная	Отсутствует	Редко
Конъюнктивит	Часто	Отсутствует		Выражен сильно	Редко	Отсутствует
Фарингит	Яркий	Слабый	Слабый	Яркий до острого тонзиллита, налеты	Слабый	Слабый
Ринит	Умеренный	Резкий	Умеренный	Резкий	Резкий	–
Осиплость голоса	Бывает	Бывает	Бывает	Редко	Бывает	–
Кашель	Сухой	Сухой, грубый, лающий	Сильный Приступообразный с обструкцией	Бывает	Редко	Бывает
Лимфаденит	Отсутствует		Редко	Полиаденит	Отсутствует	
Гастроэнтероколит	–	–	–	Бывает	–	Часто
Размеры печени	Не увеличена		Увеличена	Часто увеличена	Не увеличена	Увеличена



ГРИПП. ОПАСНОСТЬ ОСЛОЖНЕНИЙ

Вирус гриппа угнетает и ослабляет иммунную систему, предоставляя возможность для присоединения других инфекционных возбудителей и развития осложнений со стороны дыхательной системы и со стороны других органов и систем.

ВОЗМОЖНЫЕ ОСЛОЖНЕНИЯ ГРИППА



ГРИПП. ЧТО ВАЖНО ЗНАТЬ



48 часов
инкубационный
период



Первые 5 дней
заболевший
наиболее заразен



До 21 дня
сохраняется
астенический
синдром (слабость,
упадок сил) после
перенесенного
заболевания

ГРИПП



При кашле и чихании вирус гриппа
от заболевшего может
распространяться на **расстояние**
до 10 метров

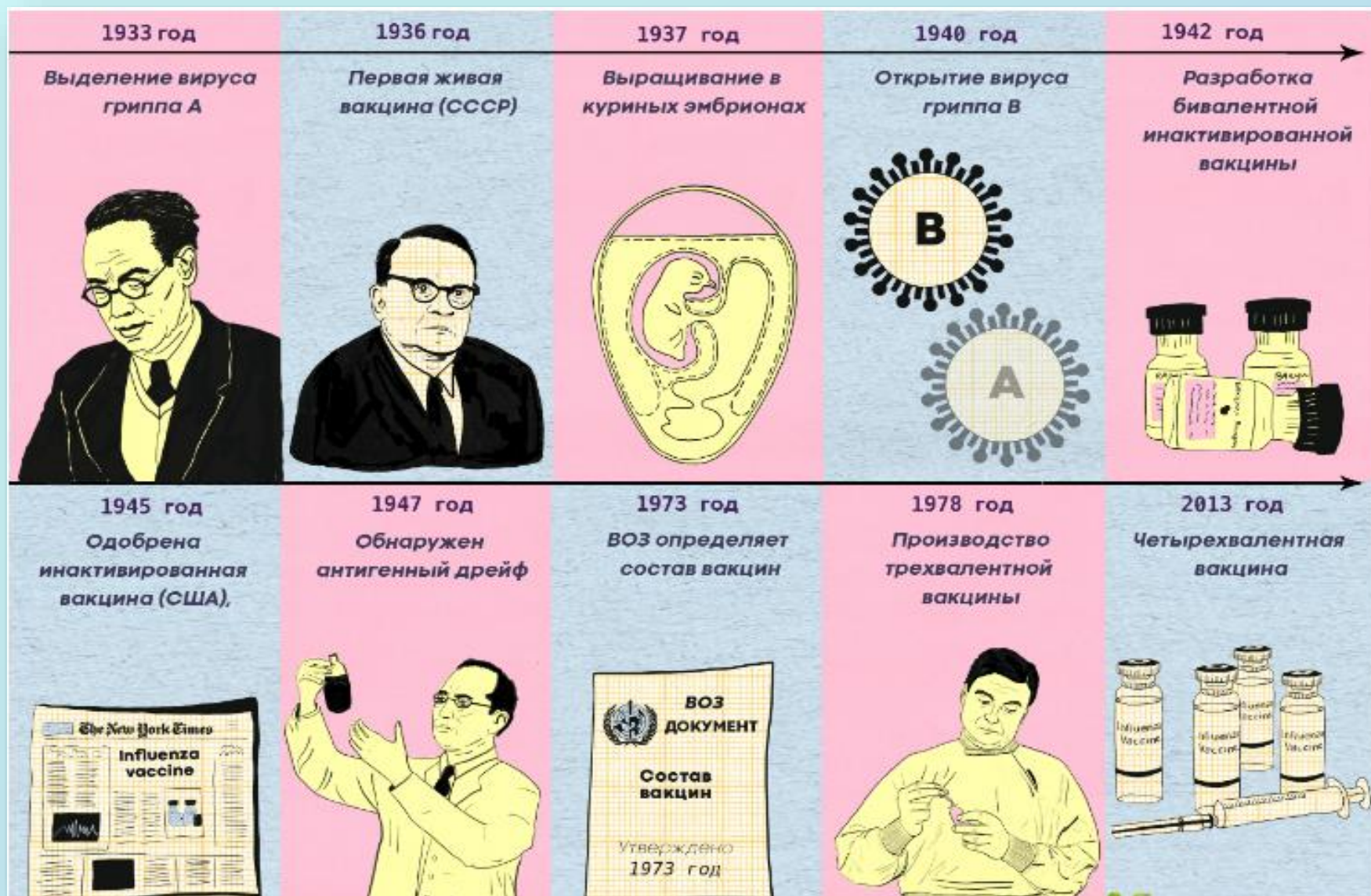
ПРИВИВКА

ДОСТУПНАЯ ЗАЩИТА

ОТ ГРИППА

Снижает риск заболевания гриппом
на 60-80%

О СОЗДАНИИ ВАКЦИНАЦИИ ПРОТИВ ГРИППА



Мировой опыт использования **трехвалентных вакцин для профилактики гриппа более 45 лет**

ЧТО ВАЖНО ЗНАТЬ

- Заболеванию гриппом подвержены **все** возрастные группы. Особую опасность грипп представляет для **детей раннего возраста, пожилых людей и лиц, имеющих хронические заболевания.**
- По данным ВОЗ, **80%** летальных исходов от гриппа и его осложнений приходится на **лиц, относящихся к этим группам населения.**
- Грипп отягощает течение **хронических болезней, особенно сердечно-сосудистой и бронхо-легочной систем.**
- **Отсроченная смертность** (через несколько недель после болезни) у **лиц пожилого возраста** связана с **инфарктом и инсультом.**
- Летальность от гриппа у **лиц с хроническими обструктивными болезнями легких** составляет **30%** в сравнении с **0,1%** у **здоровых (в 300 раз выше!).**

Кто в группе риска?

Наиболее тяжело грипп протекает у следующих групп:



Пожилые люди (**высокий риск повреждения сердечно-сосудистой системы с развитием миокардита и перикардита**).



- **Беременные женщины,**
- **люди с лишним весом,**
- **сахарным диабетом,**
- **хроническими заболеваниями**



относятся к группам риска по развитию тяжелых осложнений гриппа, так как у них часто отмечается ослабление иммунной защиты.



Люди с хроническими заболеваниями легких (высокий риск развития пневмонии).

Вакцинация против гриппа

ЧТО ВАЖНО ЗНАТЬ

- Ежегодно используются вакцины из эпидемически актуальных штаммов
- Защитный типоспецифический иммунитет вырабатывается в среднем через **14-21 день**
- Сохраняется поствакцинальный иммунитет **от 6-ти до 12-ти месяцев**

Вакцина вводится внутримышечно.



После прививки могут возникнуть:

местные реакции: **покраснение, припухлость, болезненность, уплотнение в месте введения вакцины** (*частота 1 случай на 10-100 прививок*).

общие реакции: **повышение температуры тела, недомогание, болезненность в мышцах и суставах** (*частота 1 случай на 100-1000 прививок*).

Реакции могут наблюдаться **в первые 72 часа** после введения вакцины.

Практически во всех случаях **реакции не требуют специального лечения и проходят самостоятельно.**

Вакцинация против гриппа.

Традиционные вопросы и ответы

Вакцинировался против гриппа и заболел гриппом

- **ОРИ** могут вызываться не только гриппом, но и другими вирусами и бактериями (от 200 до 300 возбудителей).
- **Вакцинация гриппа** позволяет предотвратить возникновение **симптоматического гриппа** у 80-90% привитых.
- **В** случае заболевания инфекция протекает легче, **временной промежуток** заболевания короче, **тяжесть течения и риск осложнений минимизирован.**

В соответствии с СанНип «Требования к организации и проведению санитарно-противоэпидемических мероприятий, направленных на предотвращение заноса, возникновения и распространения гриппа и инфекции COVID-19», утвержденные Постановлением Министерства здравоохранения Республики Беларусь 29.12.2012 № 217

в государственных органах, иных организациях, индивидуальными предпринимателями:

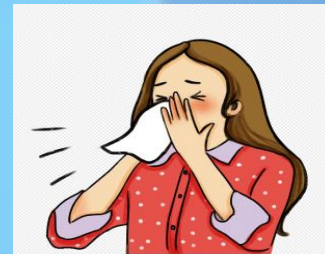
- обеспечение **ежедневной влажной уборки** помещений, включая санитарно-бытовые, мест общего пользования и др. **с применением дезинфицирующих средств, эффективных в отношении вирусов** и разрешенных к применению для этих целей;
- обеспечение условий для **соблюдения социальной дистанции** между работниками (членами коллективов) и посетителями (клиентами или другими лицами);
- обеспечение условий для **соблюдения гигиены рук** работниками и посетителями (клиентами и другими лицами) **с использованием дезинфицирующих средств для обработки рук или антисептических средств для кожи рук**;
- обеспечение исправности вентиляционных систем, фрамуг, форточек и иных устройств для **проветривания помещений**.

ПРОФИЛАКТИКА ОСТРЫХ РЕСПИРАТОРНЫХ ЗАБОЛЕВАНИЙ

- **исключить тесный контакт с людьми с симптомами заболеваний;**
- **ограничить посещение общественных мест, массовых мероприятий или минимизировать длительность нахождения в данных местах;**
- **соблюдать социальное дистанцирование,;**
- **при необходимости использовать СИЗ органов дыхания (маску);**
- **соблюдать гигиену рук;**
- **часто проветривать помещения и проводить влажную уборку.**

СОБЛЮДАТЬ «РЕСПИРАТОРНЫЙ ЭТИКЕТ»

- **при кашле и чихании необходимо использовать носовой платок, предпочтительнее применять одноразовые бумажные платки, которые выбрасываются сразу после использования;**
- **при отсутствии носового платка чихать и кашлять в сгиб локтя, а не в ладони;**
- **стараться не прикасаться к лицу грязными руками.**



ВАШ ПЕРСОНАЛЬНЫЙ ПЛАН ПРОФИЛАКТИКИ:



НОСИТЕ МАСКУ



МОЙТЕ РУКИ



ПРАВИЛЬНО ПИТАЙТЕСЬ



**ЗАНИМАЙТЕСЬ
ФИЗКУЛЬТУРОЙ**



ХОРОШО ВЫСЫПАЙТЕСЬ



**ПОЛЬЗУЙТЕСЬ
АНТИСЕПТИКОМ**



**ПРИКРЫВАЙТЕ РОТ ПРИ
КАШЛЕ, ЧИХАНИИ**



**РЕГУЛЯРНО ПРОВОДИТЕ
ВЛАЖНУЮ УБОРКУ**



**ПРИВИВАЙТЕСЬ
ОТ ГРИППА**

ПОЧЕМУ ВАМ НЕОБХОДИМА ПРИВИВКА ПРОТИВ ГРИППА?

ГРИППОМ ЛЕГКО ЗАРАЗИТЬСЯ

- ОДИН ЗАБОЛЕВШИЙ МОЖЕТ ЗАРАЗИТЬ ДО 40 ЗДОРОВЫХ ЛЮДЕЙ
- МАКСИМАЛЬНАЯ ВЕРОЯТНОСТЬ ЗАБОЛЕВАНИЯ В СЕМЬЕ, КОЛЛЕКТИВЕ.

ГРИПП ОПАСЕН ОСЛОЖНЕНИЯМИ:

- ВОСПАЛЕНИЕМ ЛЕГКИХ (ПНЕВМОНИЕЙ)
- ВОСПАЛЕНИЕМ БРОНХОВ (БРОНХИТОМ)
- ВОСПАЛЕНИЕМ СЕРДЕЧНОЙ МЫШЦЫ (МИОКАРДИТОМ)
- ВОСПАЛЕНИЕМ СРЕДНЕГО УХА (ОТИТОМ)

В ГРУППЕ ОСОБОГО РИСКА -

ЛИЦА С ХРОНИЧЕСКИМИ ЗАБОЛЕВАНИЯМИ

- СЕРДЕЧНО-СОСУДИСТОЙ СИСТЕМЫ
- ОРГАНОВ ДЫХАНИЯ
- ЭНДОКРИННОЙ СИСТЕМЫ

У НИХ ГРИПП ВЫЗЫВАЕТ УХУДШЕНИЕ СОСТОЯНИЯ, ПРОВОЦИРУЕТ ВОЗНИКНОВЕНИЕ ИНСУЛЬТА ИЛИ ИНФАРКТА

У ПРИВИТОГО ЧЕЛОВЕКА ВЕРОЯТНОСТЬ ЗАБОЛЕТЬ ГРИППОМ МИНИМАЛЬНА

В СЛУЧАЕ ЗАРАЖЕНИЯ БОЛЕЗНЬ БУДЕТ ПРОТЕКАТЬ В ЛЕГКОЙ ФОРМЕ БЕЗ ОСЛОЖНЕНИЙ

ПРАВИЛЬНЫЙ ВЫБОР - ПРИВИВКА ПРОТИВ ГРИППА

**БЛАГОДАРИЮ
ЗА
ВНИМАНИЕ!**